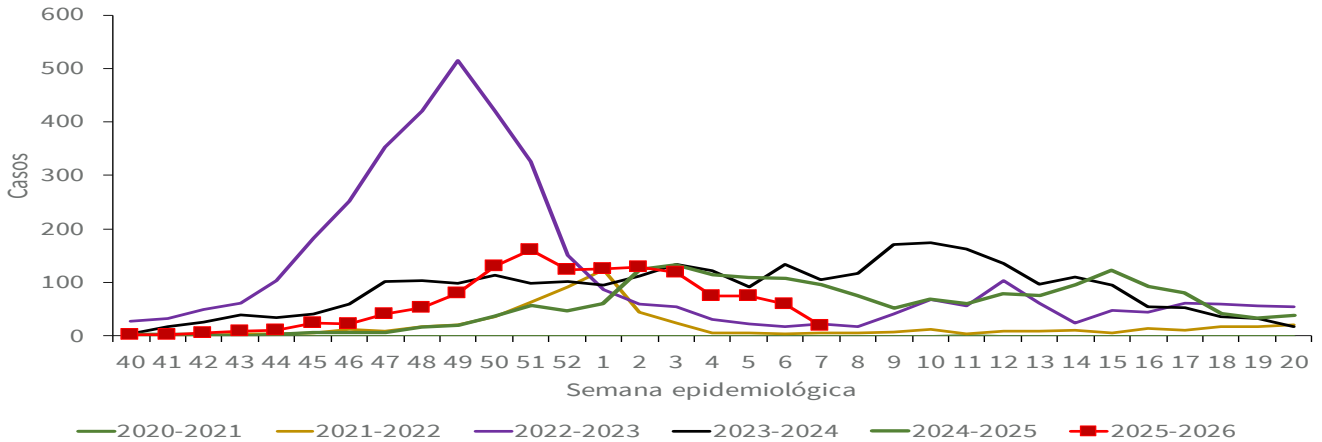




**TEMPORADA DE INFLUENZA ESTACIONAL 2025-2026**

**Gráfica 1. Curva epidémica de casos positivos a influenza por semana epidemiológica y por temporadas estacionales 2020-2021 a 2025-2026**



Al comparar el comportamiento de la curva epidémica semanal de influenza en la Ciudad de México de las últimas 5 temporadas, se observa que el comportamiento de la temporada de influenza 2025-2026 es mayor a lo observado la temporada anterior 2024-2025 (Gráfica 1).

**Tabla 1. Casos y defunciones por influenza por temporada estacional.**

Evento	2020-2021	2021-2022	2022-2023	2023-2024	2024-2025	2025-2026
Casos positivos influenza	1	485	3,232	1,740	1,020	1,391
Defunciones por influenza	0	3	26	17	21	8

Nota: Al corte de la semana 7 para cada temporada

Durante el inicio de la temporada estacional 2025-2026, en la Ciudad de México, se han identificado 1,391 casos confirmados a influenza y 8 defunciones por influenza (Tabla 1).

**Tabla 2. Casos sospechosos (ETI/IRAG), positivos y defunciones por influenza.**

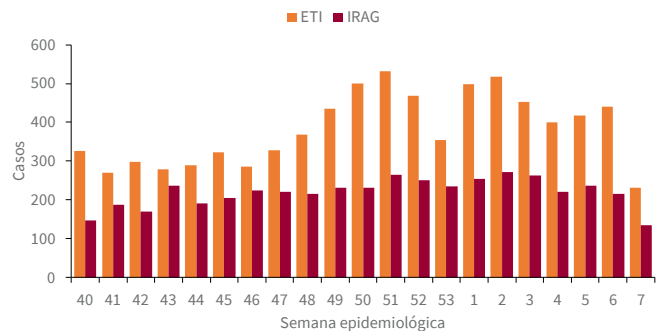
	Acumulado Semanas 40-7	Semana 7
Casos ETI/IRAG	12,615	366
ETI	8011 (63.5%)	231 (63.1%)
IRAG	4604 (36.5%)	135 (36.9%)
Casos positivos influenza	1391 (11%)	19 (5.2%)
Defunciones por influenza	8	0

ETI: Enfermedad tipo influenza

Desde de la semana 40 del 2025 y hasta el corte de la semana 3 del 2026, se han notificado 12,615 casos de ERV\* (63% ETI y 37% IRAG), 1,391 casos positivos a influenza y 8 defunciones.

En la última semana han ocurrido 366 casos de ERV, 19 casos de influenza confirmados y ninguna defunción (Tabla 2).

**Gráfica 2. Casos ETI/IRAG por semana epidemiológica**



De acuerdo con la distribución de los casos de ETI/IRAG se observa una mayor proporción de casos de enfermedad tipo influenza respecto a infección respiratoria aguda. Se observa un ligero incremento de la semana 53 a la 2 y un descenso en las últimas semanas (Gráfica 2).

\*Enfermedad respiratoria viral



INFORME SEMANAL DE VIGILANCIA  
EPIDEMIOLÓGICA

INFLUENZA

Tabla 3. Casos y defunciones por influenza según subtipo viral.

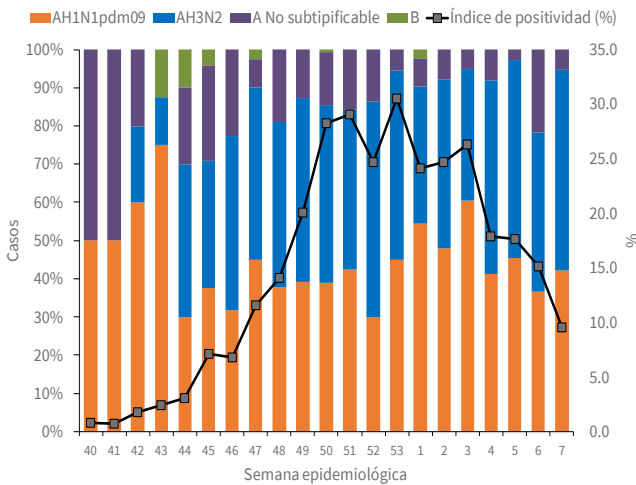
Subtipo viral	Temporada estacional		
	2024-2025	2025-2026	Cambio %
<b>AH1N1pdm09</b>			
Casos	265	610	130.2
Defunciones	8	5	-37.5
<b>AH3N2</b>			
Casos	583	620	6.3
Defunciones	12	3	-75.0
<b>A No subtipificable</b>			
Casos	86	153	77.9
Defunciones	1	0	-100.0
<b>B</b>			
Casos	86	8	-90.7
Defunciones	0	0	-
<b>Total general</b>			
Casos	1020	1,391	36.4
Defunciones	21	8	-61.9

Nota: Al corte de la semana 7 para cada temporada

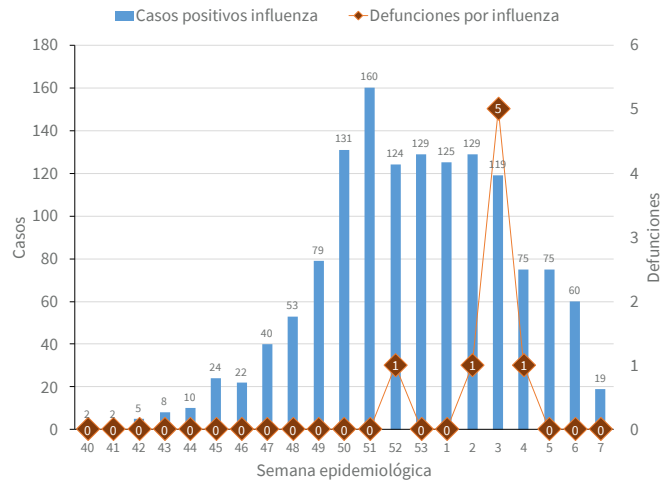
Durante la temporada estacional 2025-2026, se han confirmado 1,391 casos positivos a influenza: 620 (44%) de AH3N2, 610 (44%) de AH1N1pdm09, 153 (11%) de influenza A No subtipificable y 8 (1%) de influenza B.

Han ocurrido 8 defunciones por influenza: 5 (63%) de AH1N1 y 3 (37%) de AH3N2 (100%) (Tabla 3).

Gráfica 3. Distribución de casos positivos a influenza por subtipo viral y semana epidemiológica



Gráfica 4. Distribución de casos y defunciones por influenza por semana epidemiológica



De acuerdo con la vigilancia por laboratorio, al inicio de la temporada estacional, los casos positivos se distribuyen de la siguiente manera:

- 99% influenza A: AH3N2 (45%), AH1N1 (44%) y influenza A No subtipificable (11%).
- 1% de influenza B: 87% linaje Victoria y 13% sin linaje determinado.

La positividad de influenza durante el periodo es del 17%, con un máximo de 31% en la semana 53 (Gráfica 3).

Con base en el comportamiento por semana epidemiológica, en la **semana 51** han ocurrido la mayor frecuencia de casos de influenza confirmados (n=160) (Gráfica 4).

Tabla 4. Casos de IRA, Neumonía/Bronconeumonía

Diagnóstico	2024-2025	2025-2026	% de cambio
Casos de IRA	560,868	575,208	2.6
Casos de Neumonía/Bronconeumonía	10,940	11,189	2.3

IRA: Infecciones respiratorias agudas

Nota: Al corte de la semana 5 para cada temporada

Al comparar el comportamiento de la actual temporada 2025-2026, de los casos de IRA y Neumonías/Bronconeumonía al corte de la semana 3 respecto de la temporada estacional anterior, se observa un incremento del 2% y del 2%, respectivamente, de acuerdo con el Sistema de Notificación Semanal de Casos Nuevos (Tabla 4).

**INFORME SEMANAL DE VIGILANCIA  
EPIDEMIOLÓGICA**

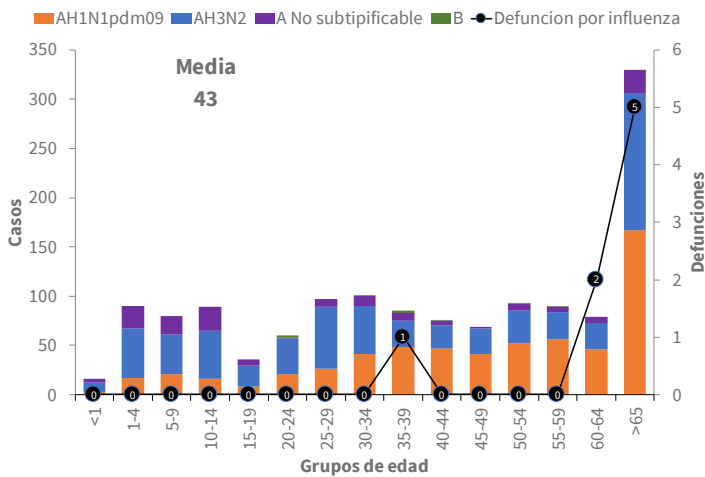
**INFLUENZA**

**Tabla 5. Casos ETI/IRAG, positivos y defunciones por influenza distribuidos por Jurisdicción de Residencia.**

Jurisdicción de residencia	Casos ETI/IRAG		Casos positivos a influenza		Índice de positividad (%)	Muestras procesadas	Defunciones por influenza	
	n	%	n	%			n	%
AZCAPOTZALCO	709	5.6	55	4.0	15.0	367	1	12.5
COYOACAN	1,284	10.2	149	10.7	16.6	900	2	25.0
CUAJIMALPA DE MORELOS	179	1.4	26	1.9	21.1	123	0	0.0
GUSTAVO A. MADERO	1,207	9.6	103	7.4	14.5	708	0	0.0
IZTACALCO	1,048	8.3	103	7.4	15.3	673	2	25.0
IZTAPALAPA	1,553	12.3	184	13.2	16.6	1108	2	25.0
LA MAGDALENA CONTRERAS	368	2.9	58	4.2	22.3	260	0	0.0
MILPA ALTA	215	1.7	49	3.5	32.5	151	0	0.0
ALVARO OBREGON	1,194	9.5	142	10.2	16.1	881	0	0.0
TLAHUAC	257	2.0	32	2.3	20.8	154	0	0.0
TLALPAN	1,832	14.5	232	16.7	20.6	1128	1	12.5
XOCHIMILCO	540	4.3	81	5.8	21.6	375	0	0.0
BENITO JUAREZ	613	4.9	62	4.5	14.5	428	0	0.0
CUAUHTEMOC	598	4.7	46	3.3	10.6	434	0	0.0
MIGUEL HIDALGO	732	5.8	38	2.7	15.7	242	0	0.0
VENUSTIANO CARRANZA	286	2.3	31	2.2	14.2	219	0	0.0
<b>CDMX</b>	<b>12,615</b>	<b>100.0</b>	<b>1,391</b>	<b>100.0</b>	<b>17.1</b>	<b>8,151</b>	<b>8</b>	<b>100</b>

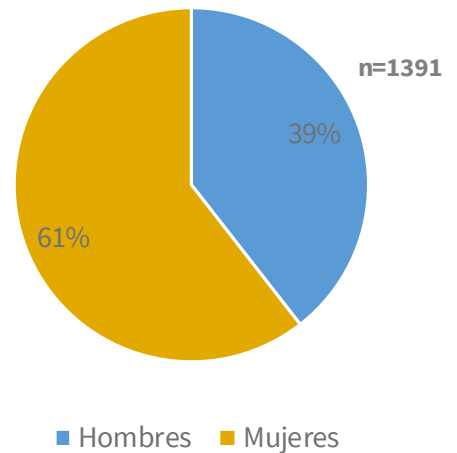
De acuerdo con la distribución por Alcaldía de residencia, el mayor número de casos de ETI/IRAG se observa en Tlalpan (15%), Iztapalapa (12%) y Coyoacán (10%), respectivamente. Los casos confirmados de influenza corresponden a Tlalpan (17%), Iztapalapa (13%) y Álvaro Obregón (11%). Las defunciones por influenza corresponden a Iztapalapa (25%), Coyoacán (25%), Iztacalco (25%), Azcapotzalco (12%) y Tlalpan (12%) (Tabla 5).

**Gráfica 5. Casos positivos a influenza por grupos de edad y subtipo viral**



De acuerdo con la distribución por grupos de edad, la media de edad de los casos de influenza es de 43 años y corresponden al grupo de edad de mayores de 65 años, de 50 a 54 años y de 30 a 34 años, respectivamente (Gráfica 5).

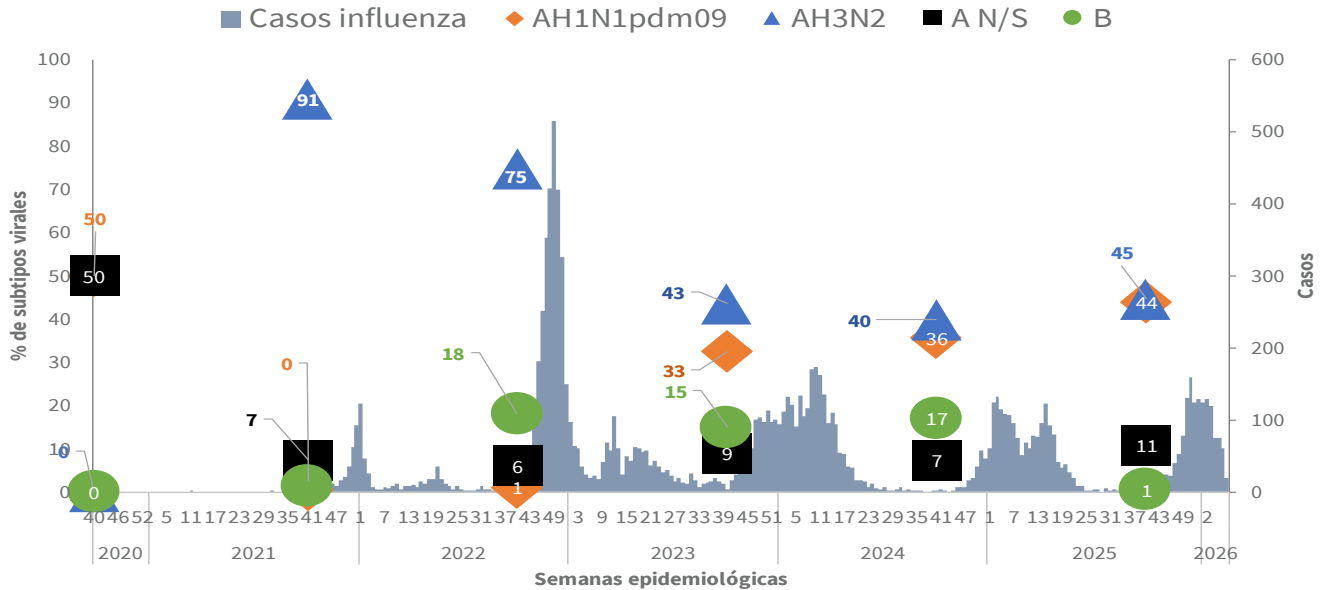
**Gráfica 6. Casos positivos a influenza por sexo**



De acuerdo con la distribución por sexo, el 61% corresponden a mujeres (Gráfica 6).



Gráfica 7. Comportamiento de los subtipos virales de influenza durante las temporadas estacionales de influenza 2020-2026



Durante las temporadas interestacionales previas se observó un predominio de circulación de influenza B e influenza AH1N1pdm09. En la temporada estacional anterior se observó predominio de influenza AH3N2 (40%). En la presente temporada estacional, el subtipo predominante es influenza AH3N2 (45%) (Gráfica 7).



Informe semanal de la temporada estacional de influenza 2025-2026 (Semanas 40-20)/Semana 7

Dra. Nadine Gasman Zylbermann  
Secretaría de Salud CDMX

Dr. José Jesús Trujillo Gutiérrez  
Director de Epidemiología y Medicina Preventiva,  
CDMX

Dra. Anaís Cortés Escamilla  
Subdirectora de Enfermedades Transmisibles

Lic. Carlos Yair Olivier Gómez  
Responsable del Sistema de Vigilancia  
Epidemiológica de Influenza, CDMX

Notas aclaratorias:

- La vigilancia de influenza se realiza bajo la estrategia centinela y sindromática avalada por la OMS con base en los criterios de Enfermedad Tipo Influenza e Infección Respiratoria Aguda Grave (ETI/IRAG) y confirmación por laboratorio para conocer la positividad y la subtipificación de los casos. La información se obtiene de 475 Unidades de Salud Monitoras de Enfermedad Respiratoria (USMER) a nivel nacional y **38 (8%) en la Ciudad de México.**
- La temporada de influenza estacional inicia en la semana 40 del 2025 y termina en la semana 20 del 2026
- La información presentada corresponde a los casos residentes de la Ciudad de México al corte de la semana 7 de 2026 y es información preliminar.
- El índice de positividad a influenza se calcula con el total de muestras positivas a influenza entre el total de muestras procesadas con resultado de laboratorio y mide la circulación de influenza en la comunidad.
- Hasta el momento el Instituto de Diagnóstico y Referencia Epidemiológicos (InDRE) no ha identificado mutaciones relacionadas con cambios antigénicos, ni cambios en la virulencia o patogenicidad del virus de influenza. No se han identificado resistencias virales a oseltamivir.
- Los virus presentados como A No subtipificable, corresponden a cepas que fueron identificadas como influenza A por PCR tiempo real, que son negativas a virus AH1N1pdm09 y AH3N2 y no han llegado a los centros de subtipificación o llegaron con muestra insuficiente.

Fuentes:

- 1) SINAVE/SISVER /SSPCDMX/DEMP/semana 7
- 2) SINAVE/SUIVE /SSPCDMX/DEMP/semana 5